



EDUC : 4.06.050.02
DDCS : 74 050 0001

MEMOIRE TECHNIQUE

ESPERANCE 1050 – 137 chemin de la Chapelle
74420 Burdignin - France



Le site, au cœur de la Vallée Verte et d'une vaste forêt de sapins à 1000 m d'altitude, comporte plusieurs bâtiments (d'hébergement, de restauration et d'espaces multi-activités).

Son cadre magnifique, ses espaces verts et ses nombreux équipements, permettent à chacun de laisser libre cours à son imagination pour créer et pratiquer des activités variées.

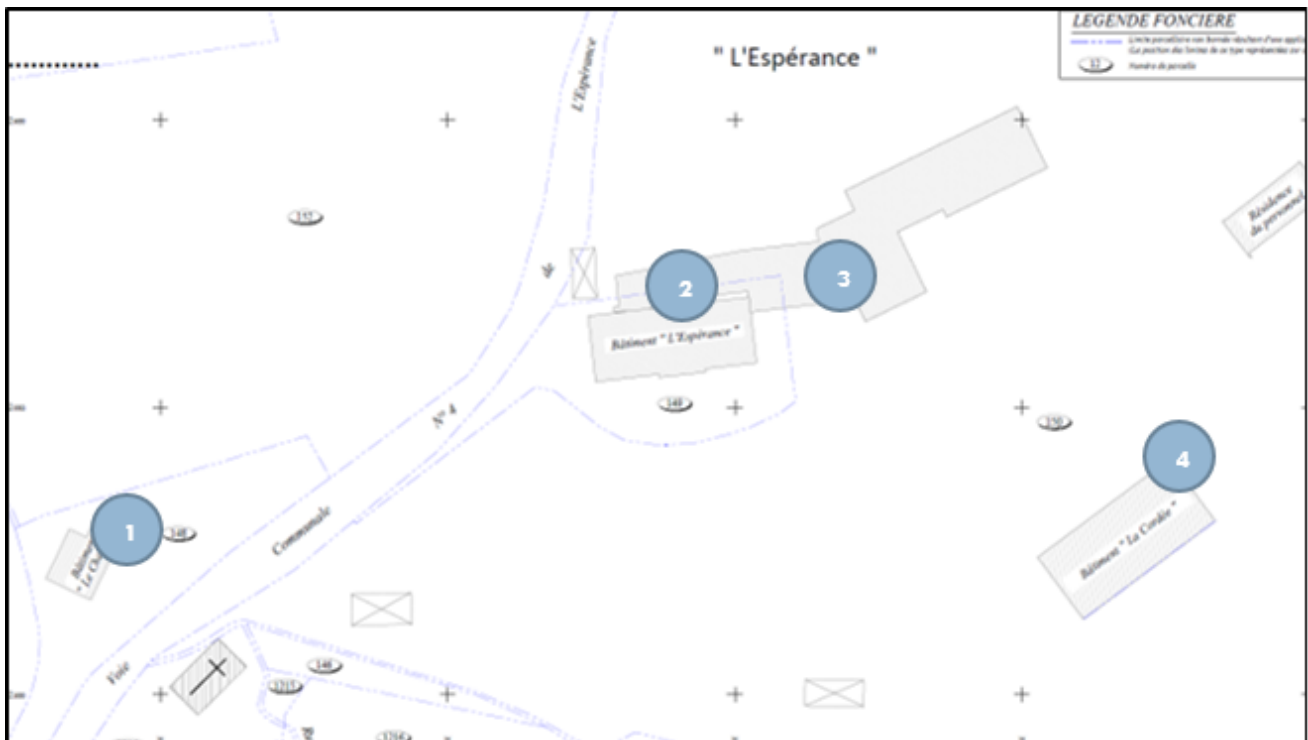
De grands espaces extérieurs et intérieurs favorisent la réalisation de grands jeux. En intérieur, des salles d'activités, un espace lecture et jeux de société feront le bonheur des enfants durant les temps calmes ou les jours de mauvais temps.

ESPERANCE 1050

Table des matières

PLAN DU SITE.....	2
RESTAURATION.....	7
ENCADREMENT.....	8
TRANSPORT.....	9
MATERIEL PEDAGOGIQUE ET ACTIVITES.....	10
PROJET PEDAGOGIQUE.....	10
ENCADREMENT DE LA VIE QUOTIDIENNE.....	12
TARIFICATION.....	ERREUR ! SIGNET NON DEFINI.
PLANNING PREVISIONNEL.....	14
ACCES.....	15
NOS PARTNERAIRES.....	15
CONTACT.....	16
ANNEXES 1 : TROUSSEAU.....	17
ANNEXES 2 : EFFECTIFS ET PARTICULARITE ALIMENTAIRES.....	18
ANNEXES 3 : MATERIEL DE SKI.....	19

PLAN DU SITE

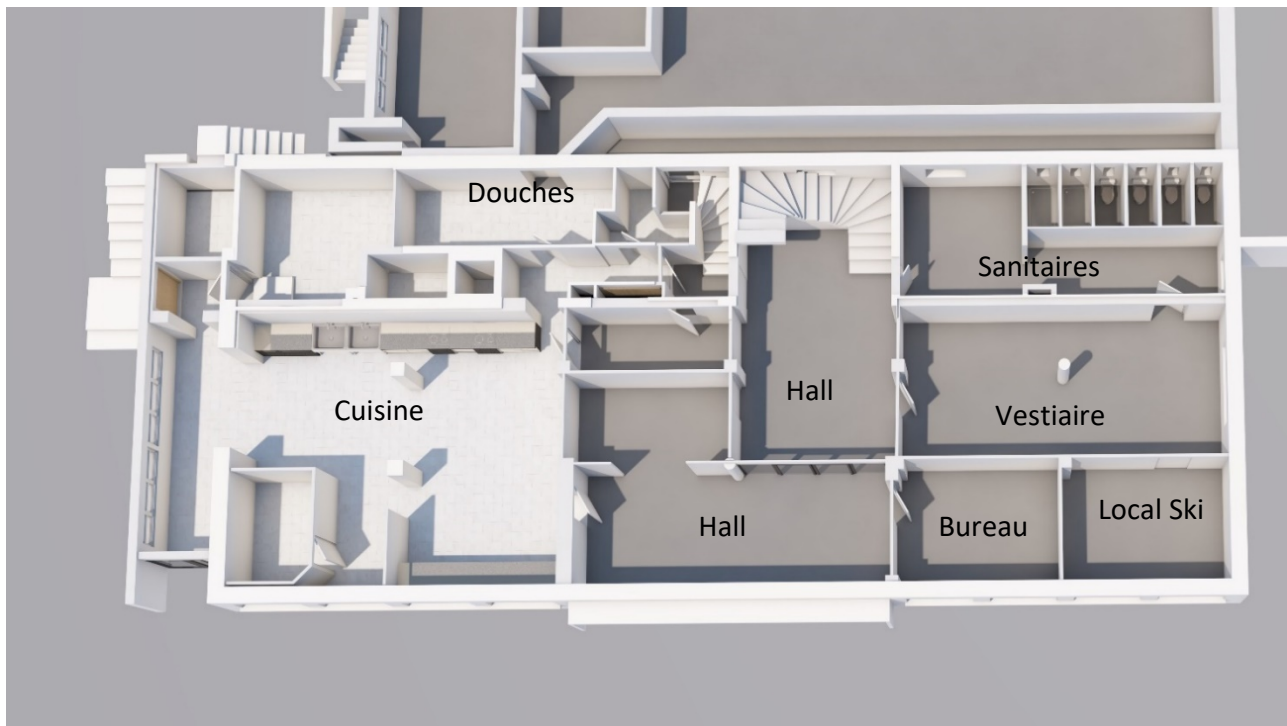


1. MAISON DU GARDIEN
2. CHALET PRINCIPAL (REFECTOIRE / CHAMBRES)
3. SALLES D'ACTIVITES ET SALLE DE SPECTACLE
4. SALLES D'ACTIVITES OU DE CLASSE



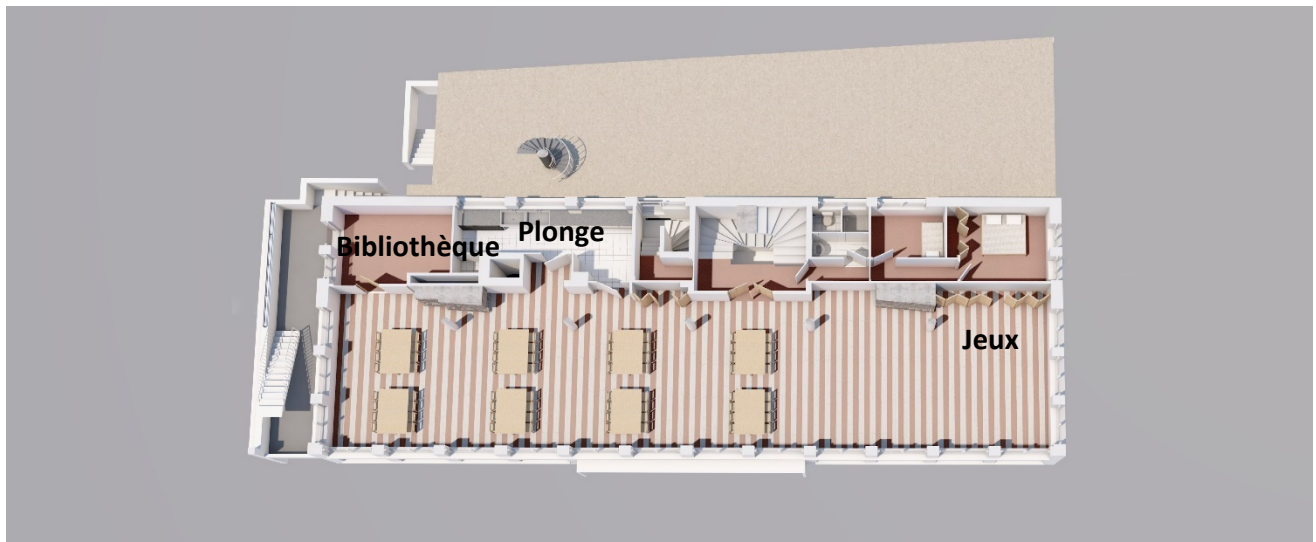
HEBERGEMENT

Rez-de-Chaussée



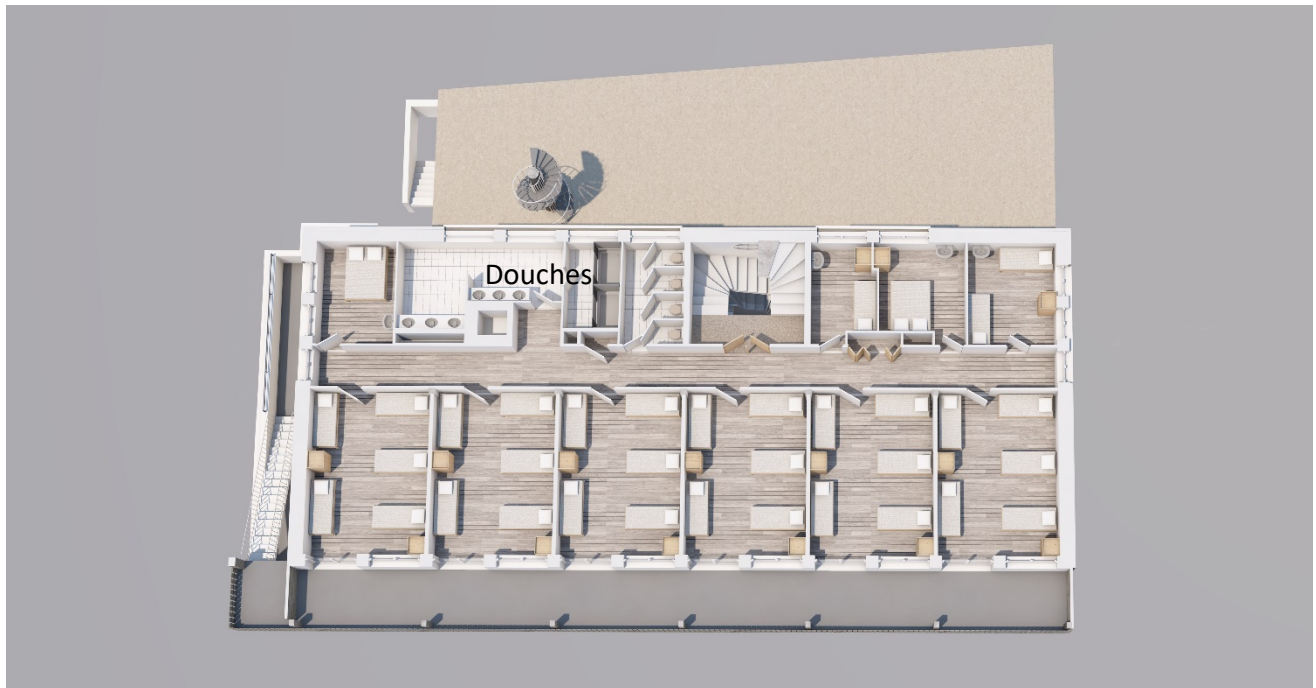
Accès par le RDC, le bus pouvant se garer devant l'entrée, un espace vestiaire est à disposition pour l'ensemble des enfants. On retrouve également un espace sanitaire avec lavabo et WC. Un espace de 9 douches est à disposition sur ce niveau.

Etage1



Espace réfectoire pouvant accueillir les deux classes pour les temps de repas. Un espace coin lecture est également en place.

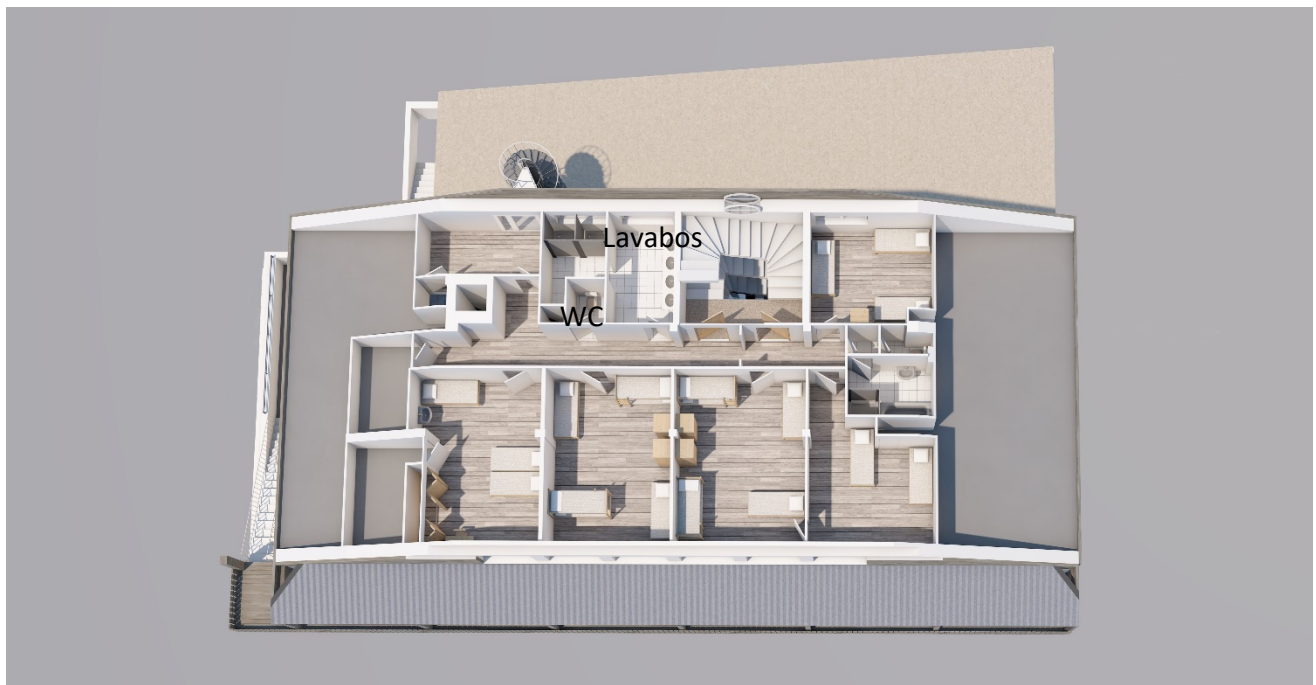
Etage 2



Etage dédié aux chambres, on retrouve des chambres de 1 à 5 lits en fonction des besoins. Certaines chambres ont leur propre lavabo.

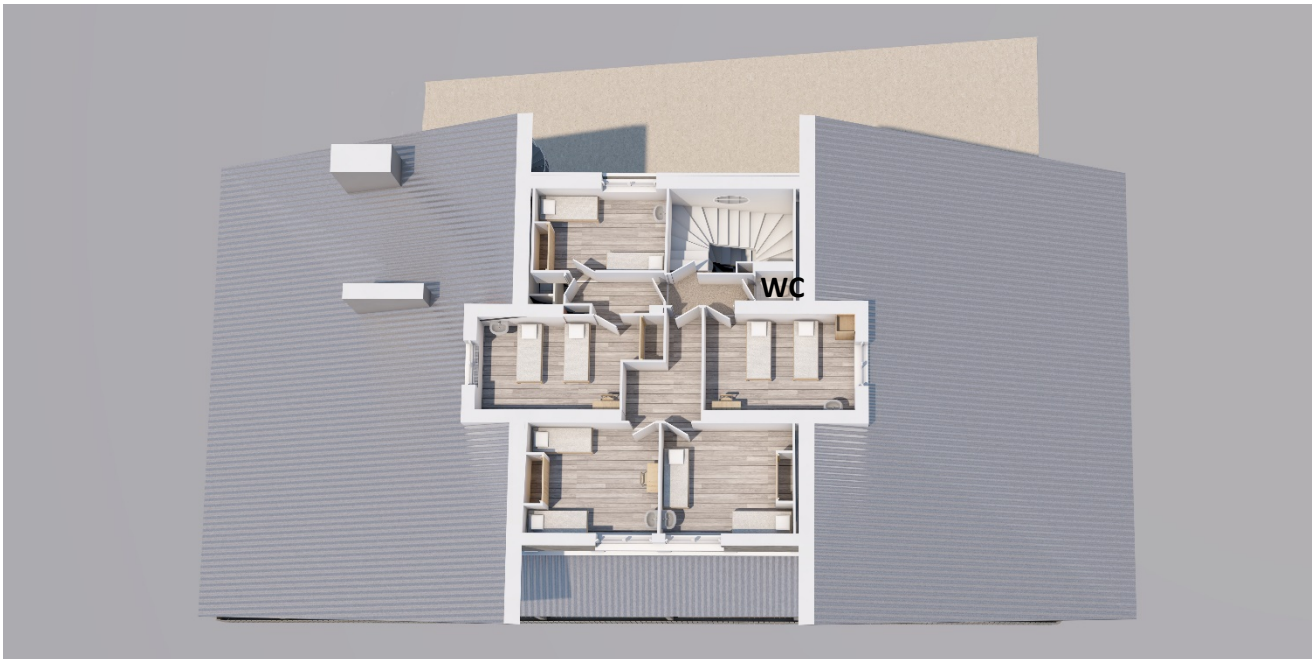
Présence d'un espace lavabo commun et de 4 WC.

Etage 3



L'étage 3 est composé de 6 chambres de 1 à 6 lits. Un espace lavabo commun est à disposition. WC à disposition indépendant des chambres.

Etage 4



Pour l'étage 4, on retrouve essentiellement des chambres de 2 ou 3 avec lavabo. Un WC à disposition indépendant des chambres.

SYNTHESE DU BATIMENT

- Nombres d'étages : 4
- Nombre de chambres : 21
- Nombre de lit par chambres : de 1 à 6
- Point d'eau (évier) dans les petites chambres de 1 à 2 lits.
- Blocs sanitaires collectifs (9 douches individuelles) dans le même bâtiment.
- Nombre de WC sur l'hébergement : 13
- La répartition filles/garçons sera respectée
- Un **espace accueil**
- Un **vestiaire** aménagé et chauffé avec portes manteaux individuels (90 places) possibilité de faire sécher les vêtements en moins de 2h. Si activité neige de matin, les vêtements sont secs pour un départ au ski en début d'après-midi. Local à ski attenant.
- Une grande **salle de réfectoire** (200 m²)
- Une **bibliothèque**
- Une **ludothèque** (jeux de société, jouets, espaces de jeu)
- Une **grande salle de spectacle** ou d'activité (200m²)
- **2 salles d'activités**
- **4 salles de classe équipées**

Le site dispose de 4ha d'espace vert avec un terrain de foot, des espaces boisés, un ruisseau, un potager, un poulailler pour la gestion des déchets.

Le centre est à proximité immédiate des premières stations (5km) avec cours ESF.

Les locaux ont été rénovés en 2019.

- Nous assurons les services de chauffage, eau, gaz, électricité
- Nous nous occupons de l'entretien des locaux de manière journalière avec un personnel dédié.
- Les enseignants peuvent signaler toute anomalie auprès du directeur du site présent pendant l'intégralité du séjour
- Les chambres sont mises à la disposition des enfants dès leur arrivée et les lits faits. Pendant la durée du séjour, les enfants ont la jouissance des locaux, du terrain constituant la propriété, des matériels, mobiliers, installations et agencements divers.

Les enseignants et accompagnateurs sont hébergés sur place dans des chambres individuelles.

Une salle pédagogique dédiée aux enseignants pendant la classe découverte est disponible pour assurer avec l'ensemble des élèves, les activités mises en place par l'équipe enseignante.

Elle contient tables et chaises en quantités suffisantes (2 salles de classes de 32 places). Tableau présent dans chaque salle et possibilité d'utiliser un vidéoprojecteur sur demande.

Nous nous occupons du changement des draps dans le cas d'enfants énurétiques ou malades. Nous avons une lingerie sur place pour les nettoyages d'urgence.



RESTAURATION

Concernant l'élaboration des menus et des repas, nous prenons en compte les besoins nutritionnels spécifiques de l'enfant et de l'adulte.

Le plan alimentaire est conforme aux recommandations du diététicien agréé.

Nous assurons la fourniture des goûters aux enfants et aux adultes.

Le goûter comprend 3 composants : un élément laitier, un élément céréalier et un élément fruit.

La nourriture comprend quotidiennement 4 repas (les compositions et moments des prises de repas seront déterminés avec l'enseignant) :

- Le petit déjeuner,
- Le déjeuner y compris le jour d'arrivée le cas échéant,
- Le goûter (chaud en période hivernale) y compris le jour d'arrivée le cas échéant,
- Le dîner.

Repas adultes :

Les prestations servies aux adultes sont identiques à celles prévues pour les enfants, sous réserve d'adaptation des quantités nécessaires.

Les repas sont adaptés à l'âge et aux besoins des différents convives, en particulier ceux souffrant d'allergies alimentaires avérées ou ceux ayant fait connaître l'observance de convictions religieuses leur interdisant la consommation de certains aliments.

Nous travaillons au maximum avec les produits locaux et certaines denrées en Bio. Les plats sont cuisinés sur place dans une cuisine professionnelle et par un personnel dédié et qualifié.



ENCADREMENT

Effectifs prévus dans le cadre du séjour :

- **2 animateurs par classe, le maître de la classe ne comptant pas pour nous pour l'encadrement des temps de vie quotidienne et des veillées.**

Au-delà de 24 élèves dans la classe, un adulte supplémentaire pour 12 élèves.

Un encadrant supplémentaire peut être demandé pour renforcer l'équipe pédagogique.

Présence d'un assistant sanitaire, titulaire de l'AFPS (PSC1). Nous avons également un médecin attitré pour le centre qui peut intervenir sur site (il exerce à Boège, la commune limitrophe).

L'assistant sanitaire :

- ✓ Délivre ainsi les traitements médicaux ponctuels prescrits selon l'ordonnance du médecin de famille. Il assure le suivi du P.A.I (Projet d'Accueil Individualisé) ou P.A.I simplifié pour le traitement de maladies chroniques.
- ✓ Gère la pharmacie du centre et les trousseaux de secours. Il gère également l'espace infirmerie dédié.
- ✓ Délivre une pharmacie de base avec son contenu pour les premiers soins sur le centre et pour chaque sortie

L'enseignant est responsable de sa classe et définit avec l'équipe d'animateurs, le cadre dans lequel ils interviennent. En concertation avec l'enseignant, garant du projet pédagogique, les modalités de mise en œuvre dudit projet sont déterminées.

Nos animateurs sont chargés de l'encadrement de la vie collective en dehors des périodes d'enseignement. Ils seront présents en permanence sur le centre de jour comme de nuit.

Nous nous engageons à faire **connaître 3 semaines avant le départ** la composition de l'équipe d'animation, les diplômes et références des membres qui la composent. Un échange entre l'enseignant et le directeur sera organisé avant le départ.

Nous avons également sur place un directeur titulaire du BAFD qui sera disponible sur l'ensemble du séjour.

TRANSPORT

Nous travaillons avec une société spécialisée dans le transport scolaire : Transport Pays de Savoie - <https://www.aps74.fr/>

Nous prenons en charge le convoyage des enfants à l'aller comme au retour.

Nous communiquons pour l'aller et le retour, sous forme de convocation un mois avant le départ, les heures de départ et de retour.

Les animateurs prévus pour l'encadrement des séjours sont présents ½ heure avant l'heure du départ et assurer le convoyage des enfants, aller et retour.

Les animateurs sont en nombre suffisant pour le nombre d'enfants à encadrer.

Les transferts sont effectués de jour ayant lieu au plus tôt à 6h00 et l'arrivée au plus tard à 21h00.

Convoyage en car : Un car climatisé de grand confort d'une capacité adaptée au nombre d'enfants avec ceinture de sécurité (décret n°2003-637 du 9 juillet 2003).

Convoyage en train : Le T.G.V. sera de préférence retenu.

Une prestation bagages dans les gares de départ, d'arrivée et de transfert est prévue et prise en charge par le centre.

En cas de grève, et ce après confirmation ou non du maintien du train concerné par la société de transport (soit 48h maximum en général), nous proposons un autre mode de transport sans pouvoir réclamer au client un dédommagement pour les éventuels frais occasionnés par ce changement. Sauf cas de force majeure, la date de départ ou de retour ne sera pas modifiée.



MATERIEL PEDAGOGIQUE ET ACTIVITES

Nous mettons en place des activités spécifiques au séjour, compatibles avec le programme pédagogique de l'enseignant, y compris le personnel d'animation, le transport et la fourniture du matériel nécessaire à l'organisation du séjour.

Nous nous assurons que les activités se déroulent dans le respect des règles de sécurité.

Nous prenons en charge les prix des entrées, la rétribution du guide pour les visites ainsi que les frais divers.

Des jeux, du matériel audiovisuel (vidéoprojecteur, écrans, sonorisation, éclairage festif...), sportif et fongible pour les activités sont mis à disposition de la classe.

Nous mettons à disposition des cars pour les sorties (itinéraire et choix relevant de la décision de l'enseignant suivant le thème du séjour).

Nous disposons d'une salle de déguisement pour l'organisation de jeux ou de veillées pendant le séjour.

Nous avons également un espace polyvalent pour pratiquer de l'activité sportive en cas de mauvais temps. Elle sert également de salle de spectacle pour les fins de séjour.

Une salle « animateur » est également en fonction avec du matériel pédagogique pouvant venir en support des besoins de l'enseignant.



PROJET PEDAGOGIQUE

- ✓ Nous soutenons l'organisme dans l'élaboration de son projet, et nous lui fournissons tous les documents nécessaires
- ✓ Un membre de l'équipe est diplômé PSC1 pour assurer les fonctions d'Assistant Sanitaire si besoin
- ✓ Les menus et les repas sont établis et préparés par l'équipe du centre, et intégreront une démarche pédagogique d'éveil au goût et de découverte des plats régionaux. Plus de 50% de nos produits frais viennent d'un rayon de 20 km autour du centre.
- ✓ Nous respectons les rythmes de vie des enfants, nous pouvons mettre en place le lever échelonné et en adaptant nos animations à leur âge.
- ✓ L'hébergement est prévu en pension complète, du déjeuner (ou du dîner) du 1^{er} jour au goûter du dernier jour
- ✓ Bilan journalier avec les enseignants sur la journée et la suite du programme.
- ✓ Nous mettons à votre disposition une messagerie internet à destination des familles.
- ✓ Nous avons une politique développement durable sur la gestion de l'eau, des déchets et de l'énergie. Système de compost, lutte contre le gaspillage alimentaire (sensibilisation des enfants), compost, poulailler. Une sensibilisation est faite à chaque séjour par l'équipe pédagogique.

Nous fournissons dans un délai de 10 semaines avant la prestation :

- Le détail de l'hébergement, notamment le plan des chambres permettant la répartition des enfants avant le départ,
- Le détail du programme du séjour,
- Une documentation complète sur la région, les activités et visites diverses prévues au programme.

Participation aux réunions : Nous pouvons participer aux réunions pour la préparation des séjours avec les familles et éventuellement aux réunions de bilan des séjours (à la demande client).

Informations

Une permanence téléphonique est en place les jours de départ et de retour et 24h/24h pendant le déroulement des séjours. Deux permanences d'appels sont prévues pour les enfants : le mardi midi et le jeudi midi.

En cas de maladie, incident, accident même bénin, ayant nécessité la visite d'un médecin ou une consultation hospitalière, le directeur du séjour informe la famille et le Pouvoir adjudicateur dans un délai de 12h par tous les moyens de communications possibles. ...

Nous incitons également les enfants et les familles à communiquer par courrier pendant le séjour.

ENCADREMENT DE LA VIE QUOTIDIENNE

Directeur de centre : Kévin Tessieux, directeur de centre depuis 2008 et diplômé du BAFD.

Assistante sanitaire : Fanette Tessieux, Assistante Sociale dans la protection de l'enfance et diplômée du PSC1

Animateurs : L'ensemble de nos animateurs sont diplômés BAFA

Cuisine : Romuald Arnaud – Chef de cuisine du centre

Rôles de l'animateur :

- Veiller à la sécurité affective et physique de chaque enfant.
- Accueillir et installer les enfants dans le centre,
- Accompagner les groupes lors des déplacements,
- Distribuer le matériel technique et pédagogique (skis, chaussures, équipements particuliers),
- Être présent et aider les enfants à prendre leurs repas (petit déjeuner, déjeuner, dîner),
- Surveiller les levers, douches, couchers,
- Prendre en charge des animations pédagogiques ponctuelles,
- Animer les veillées,
- Assumer des gardes de nuit dans le cadre de son service.



EXEMPLE DE SEJOUR

Classe de Neige Haute-Savoie

(6 jours/ 5 nuits)

Le coût d'hébergement et de restauration de l'enseignant n'est pas facturé par le centre.

- *L'hébergement au village de l'espérance à Burdignin*
- *Les repas en pension complète du déjeuner du premier jour au goûter du dernier*
- *4 séances de 2h de ski alpin avec moniteur ESF (station à 5 km), 1 moniteur pour 10 enfants.*
- *Remise des qualifications pour le ski en fin de séjour*
- *1 séance raquette (autour du centre) sous forme de jeu de piste (thème choisi avec l'école)*
- *Une initiation aux chiens de traîneaux (site à 11 km)*
- *Intervention d'un pisteur de la Vallée-verte (sur site)*
- *Visite d'un Scierie à Burdignin*
- *Un atelier de fabrication de Tomme blanche (sur site)*
- *2 demi-journées (luges, constructions, visites, balades, activité communes)*
- *Visite d'une fabrique de fromage de Haute-Savoie (6 km)*
- *La location du matériel (skis, luges, raquettes, snow)*
- *La réservation des moniteurs ESF et des forfaits*

Draps compris

Oreillers et couvertures supplémentaires fournis

Transport activité compris

Equipe pédagogique (animateurs, assistant sanitaire et directeur)

Stations envisagées :

Hirmentaz- Bellevaux : <https://www.hirmentaz-bellevaux.com/> (Alt entre 1100 et 1600m)

Roc d'enfer : <https://www.rocdenfer.com/> (Alt entre 1380 et 1700m)

PLANNING PREVISIONNEL

Les classes sont repartis en 4 groupes de 15 environ pour les activités extérieures en dehors du ski. Les interventions sur site du pisteur et l'atelier fromage se font par classe à intégrer en début de soirée.

	Matin	Après-midi	Soirée avec l'équipe pédagogique
Lundi	Accueil et installation Accueil et visite de la maison. Installation dans les chambres.	Prise en main du matériel ski Première descente des pentes enneigées en luge	Présentation du séjour et de l'équipe Veillée organisée par les animateurs
Mardi	Groupe 1 : Luge Groupe 2 : Raquette Groupe 3 : Visite Fabrique de fromage Groupe 4 : Visite Scierie	Ski Alpin/ 2 heures En fonction du niveau des groupes formés. (Télé siège, corde etc.)	Veillée intérieure Organisée par l'équipe pédagogique 20h/22h
Mercredi	Groupe 2 : Luge Groupe 3 : Raquette Groupe 4 : Visite Fabrique de fromage Groupe 1 : Visite Scierie	Ski Alpin/ 2 heures En fonction du niveau des groupes formés. (Télé siège, corde etc.)	Veillée extérieure Organisée par l'équipe pédagogique 20h/22h
Jeudi	Groupe 3 : Luge Groupe 4 : Raquette Groupe 1 : Visite Fabrique de fromage Groupe 2 : Visite Scierie	Ski Alpin/ 2 heures En fonction du niveau des groupes formés. (Télé siège, corde etc.)	Veillée intérieure Organisée par l'équipe pédagogique 20h/22h
Vendredi	Groupe 4 : Luge Groupe 1 : Raquette Groupe 2 : Visite Fabrique de fromage Groupe 3 : Visite Scierie	Ski Alpin/ 2 heures En fonction du niveau des groupes formés. (Télé siège, corde etc.)	Veillée Festive Organisée par l'équipe pédagogique 20h/22h
Samedi	Préparation les valises - Restitution des chambres - - bilan séjour – repas du midi	Rangement des parties communes Départ du chalet	

ACCES

Lieu : Le Village de l'Espérance 137 Chemin de la Chapelle - 74420 BURDIGNIN

- ✓ **En voiture :** Durée LYON-BURDIGNIN : 1h58
A42 direction GENEVE
A40 (Autoroute Blanche) direction CHAMONIX-MONT-BLANC MILAN
Sortie 15 LA VALLEE VERTE/ THONON-LES-BAINS/ BOEGE
Traversée les villages de FILLINGES, BOEGE, CARRAZ, BURDIGNIN
Suivre le fléchage « Village de l'Espérance » à BURDIGNIN
- ✓ **En train :** Gare d'ANNEMASSE à 30 minutes en voiture de BURDIGNIN

NOS PARTNERAIRES



La Ferme de la source à Boège pour l'achat des fruits et des légumes

<http://www.lafermedelasource.fr/>



GAEC Le Plane pour l'achat des fromages et des produits laitiers

<https://www.alpesduleman.com/gaec-le-plane.html>



Station les Habères

Le versant des Habères est relié au versant de Bellevaux-Hirmentaz. Le Massif Les Habères-Hirmentaz totalise ainsi 23 remontées mécaniques (6 télésièges et 17 téléskis) et 50 km de pistes (2 noires, 17 rouges, 16 bleues, 8 vertes).

<https://jeskieauxhaberes.com>



La Ferme du petit Mont

La ferme du Petit Mont est une ferme pédagogique où l'on pourra se régaler des produits fermiers et découvrir le métier d'agriculteur en montagne, la fabrication du fromage et pour les plus jeunes, la vie des animaux de la ferme...

VISITES CULTURELLES

- *Visite de l'Espace musical du bois noir à Habère poche*
- *Visite du Jardin des 5 sens à Yvoire*
- *Musée de la Belle Vallée et de la Faune à Bellevaux*
- *Musée de la Mémoire et musée paysan à Viuz en sallaz*
- *Visite de la bergerie des Deux Roches (Le monde des brebis) Boège*
- *Visite de la ferme GAEC Le Plane à Cruseilles (le monde des vaches : traite, confection des fromages de Montagne).*
- *La ferme aux escargots à Viuz-en-Sallaz*
- *La ferme Pédagogique du Petit Mont à Bellevaux atelier faire son fromage et atelier des 5 sens, jeu de piste, contact avec les chèvres*

CONTACT

Esperance 1050

Siège social : 505 chemin de Narbonne - 71960 Prissé

Adresse du site : 137 chemin de la Chapelle – 74420 Burdignin

Tel : + 33 (0)71 41 02 23

info@village-esperance.com

Référent « classes découvertes » : Kévin tessieux – 06 83 57 85 24 – ktessieux@gmail.com

ANNEXES 1 : TROUSSEAU

Liste indicative de trousseau (à joindre à la valise de l'enfant) Nous sommes en pleine nature, préférez des vêtements adaptés aux jeux de plein air qui ne craignent ni la terre ni l'herbe, et gardez les vêtements neufs pour la rentrée !! Vous connaissez votre enfant... peut-être vaut-il mieux marquer les vêtements à son nom.

Nom : **Prénom**

Nombre conseillé	Description	Nombre fourni	Nombre (contrôle)	
1	Pyjama			
8	Slips ou culottes (*)			
5	Tee-shirts manches longues (*)			
3	Pull-over			
5	Pantalons			
8	Paires de chaussettes chaudes (*)			
1	Sac à linge sale en tissu			
1	Paire de pantoufle			
1	Paire de botte de neige			
1	Paire de chaussure de marche			
1	Paire de tongues (pour l'accès aux douches)			
1	Pantalon ou combinaison de ski			
1	Manteau de ski			
1	Echarpe ou tour de cou			
1	Bonnet			
1	Paire de moufle ou de gant			
1	Nécessaire de toilette (brosse à dents, dentifrice, savon, shampoing)			
1	Serviette de toilette			
1	Crème solaire (haute protection)			
1	Serviette de table			
1	Sac à dos			
1	Gourde			
1	Couvert de camping (assiette, timbale, fourchette, couteau, cuillère)			
1 (ou 2)	Enveloppes timbrée(s) avec adresse(s)			
1	Lampe de poche (avec les piles !)			

* Une lingerie fonctionne pendant le séjour pour le linge de corps, les chaussettes et les tee-shirts.

ANNEXES 2 : EFFECTIFS ET PARTICULARITES ALIMENTAIRES



EFFECTIFS ET PARTICULARITES ALIMENTAIRES

Dates du séjour

Organisme

EFFECTIFS

TOTAL ENFANTS

TOTAL ADULTES

PARTICULARITES

Nombre enfants sans porc

Nombres adultes sans porc

Nombre enfants sans viande

Nombre d'adultes sans viande

Nombre enfants végétariens

Nombre adultes végétariens

Allergies

Jours de pique-nique (si vous les connaissez) :

--

ANNEXES 3 : MATERIEL DE SKI



LISTE MATERIEL DE SKI
A compléter et nous retourner par mail

fanette.tessieux@gmail.com

NOM DU GROUPE
Date 1er jour de ski
Date fin du ski

NOM Enfants + Adultes encadrants	Prénom	Taille (cm)	Poin- ture (ville)	Poids	Niveau de ski 0 : débutant 1 : moyen 2 : confirmé	Matériel SK : ski piste et snow SF : ski de fond	Tour de tête si casque